

La Compagnie de l'Inutile
présente

NOCES

de
Catherine Zambon

mise en scène
Éric Vanelle

avec
Lætitia Bos & Éric Vanelle

Durée : 40mn
Tout public, à partir de 10 ans

www.compagnie-inutile.org

 Cie Inutile

NOCES

Que nous reste-t-il de nos grands-parents ? De ces vies, de ces mémoires, combien sont conservées et combien sont perdues quand le cœur s'arrête.

Actuellement qui prend son téléphone et demande à son grand-père, sa grand-mère de lui raconter sa vie, une vie, un morceau de vie?

Noces est donné comme une confidence, un récit sauvegardé, un morceau de vie arraché à l'oubli. Ce récit à deux voix est accompagné d'images d'enfants filmant un grand-père ou une grand-mère leur racontant un quelque chose d'avant, de vidéos de maisons de grands-parents filmées par les enfants...

Les vraies histoires racontées par les grands-parents ne sont pas incluses au spectacle. Seules les images le sont. **Noces** est le texte universel qui lie ces moments. Les mots restent la propriété privée de celles et ceux qui les ont échangés.



Le spectacle a ainsi été précédé d'un travail qui a fait se rencontrer enfants et grands-parents autour de l'idée d'enregistrer la mémoire.

La matière visuelle nous sert pour construire une sorte de reportage éclaté et pluriel qui sert d'écran au texte **Noces**, quand les récits complets sont laissés aux familles et/ou font l'objet de restitutions en amont ou aval du spectacle avec les participant·e·s et/ou les habitant·e·s du quartier ou du village.

NOTE DE MISE EN SCÈNE

DISPOSITIF SCÉNIQUE

Le spectacle peut être joué aussi bien en salle que dans un bar, un hall d'accueil transformé en guinguette, en salle de classe.... La projection est faite sur trois télévisions montées de manière à ce que les spectateurs. trices puissent toutes et tous en voir au moins une (dispositif bi, tri ou quadrifontal) ou par deux téléviseurs et une projection en fond de scène (dispositif frontal).



SCÉNOGRAPHIE

Le dispositif de projection est bien entendu une composante essentielle de la scénographie mais ce n'est pas le seul.

Nous nous appuyons sur la matière filmée, sur de la musique, pour créer la relation d'intimité entre les spectateurs·trices et les comédien·ne·s.

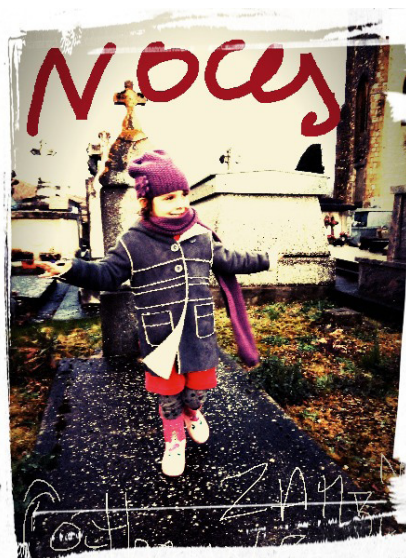
L'envoi des images et des musiques est fait en improvisation et sur le moment : nous disposons d'une banque de vidéo et de musique et suivant l'endroit et l'atmosphère nous accompagnons notre récit d'une partie chaque fois différente de notre matériau.

LES ACTIONS DE MÉDIATION

Le travail de résidence nous a permis de définir une série de « scènes types » : un grand parent dans un fauteuil, l'arrivée dans la maison vide, un plan fixe souriant, un grand parent parlant... A partir de ces situations types nous pouvons travailler sur le territoire de plusieurs manières :

- Travail avec une classe : il se déroule en deux fois. Tout d'abord donner les bases pour filmer avec un téléphone portable, notion de cadrage... et explications des « scènes types » que nous voulons. Puis chaque enfant a pour mission d'en réaliser quelques unes chez soi avec ses grands-parents. Le travail reprend à l'issue d'un temps donné aux enfants pour réaliser les séquences.

Nous gardons certaines images pour la banque vidéo du spectacle et nous montons les autres pour réaliser un documentaire interne à la classe.



- Travail avec un groupe de personnes âgées : le travail de collecte et de captation est fait par l'équipe avec un double objectif.

Le premier est d'obtenir de la matière vidéo pour le spectacle et le second d'avoir un témoignage vidéo montée sous forme de reportage que le groupe peut garder et montrer s'il le souhaite plus tard.

LA CIE DE L'INUTILE

HISTORIQUE, DÉMARCHE

Le vendredi 13 novembre 2015 à 21h40, quand le Bataclan est attaqué, la Compagnie joue *Les Temps difficiles* au Théâtre du Pavé. Quand nous sortons de scène les premières informations arrivent sur les téléphones des spectateurs et les nôtres. Nous rejouerons le lendemain la dernière de cette série. La salle sera pleine, la représentation excellente et nous aurons le sentiment d'avoir à notre échelle et notre endroit participé à dire que notre pays continuera à vivre comme il le souhaite.

Quelques mois après les attentats de Charlie Hebdo, les questions : avons-nous raté quelque chose ? Le monde de la culture a-t-il participé à rater quelque chose ? A-t-il fait sa part ? Doit-il faire sa part ? Quelle part ? Reviennent avec plus de force.

Je n'ai pas de « réponse » à ces questions mais en travaillant *Le Mardi à Monoprix* j'ai décidé de consacrer mon travail artistique pleinement et complètement à l'endroit de la rencontre des publics, de l'art, des cultures et de la chose politique. Je veux créer à cet endroit de rencontre et pas ailleurs. Et si recherche formelle il y a, elle devra être toute entière au service de cet endroit.

Je ne sais pas si, de manière générale, l'art doit essayer de changer la société ou pas. Je ne sais pas s'il la change ou peut la changer par sa seule existence, intrinsèquement.

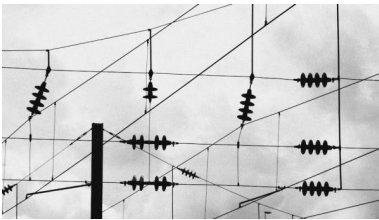
Les débats sur ces questions sont aussi vieux que le monde et que l'art. Ce que je sais aujourd'hui c'est que mes créations ont l'objectif affirmé de s'inscrire dans un contexte social et politique et de participer à questionner, à interroger, à changer et tout ceci avec les publics.



Cela a été particulièrement vrai avec *Le Mardi à Monoprix* ou avec la version bilingue du spectacle *Les Amours inutiles* qui a, objectivement, participé à modifier le regard porté sur la Langue des Signes comme langue de théâtre.

L'inscription des Droits Culturels dans la loi NOTRe me semble avoir eu le grand mérite, entre autre, de réintroduire les publics au coeur du débat artistique et de les réintroduire en tant que citoyen.ne.s. Je ne pense pas que cela doivent devenir l'alpha et l'oméga de toute création artistique, mais je sais que cela le sera désormais pour moi.

La nouvelle création de la compagnie s'inscrit dans cette dynamique. Elle sera créée dans les bars dans le cadre du festival Culture Bar Bars, avant de jouer dans les théâtres et les salles de classes.



LES CRÉATIONS

2007 / *Les Beautés inutiles*

2012 / *Les Amours inutiles*

2014 / *Les Amours inutiles*
(LSF et bilingue)

2014 / *Comédie, cabaret du couple*

2015 / *Les Temps difficiles*

2017 / *Le Mardi à Monoprix*

2019 / *Noces*

ÉVOLUTION RÉCENTE

Les dernières années sont marquées par l'évolution décrite précédemment. Pour préciser encore sa nature, la création du spectacle *Comédie, cabaret du couple* a également été un moment important de la Compagnie. Issu d'une commande de lecture publique, ce spectacle est, de facto, né dans un bar de Toulouse et a démarré sa vie dans d'autres bars toulousains ou lieux atypiques comme une épicerie solidaire ou le jardin d'un particulier. Le choix final des textes, leur organisation, la dynamique du spectacle, le rapport aux publics, la proximité intrinsèque à ce spectacle sont intimement liés à cette origine partagée. C'est cet axe, ce sillon que nous creuserons désormais comme explicité précédemment.

L'ÉQUIPE

MISE EN SCÈNE & SCÉNOGRAPHIE : ÉRIC VANELLE



AVEC : LÆTITIA BOS & ÉRIC VANELLE



VIDÉOS : LÆTITIA BOS, ÉRIC VANELLE & LES «Z'HABITANTS»

LUMIÈRE : ADRIEN POUSSOU



La Compagnie de l'Inutile est intégrée au collectif de six compagnies l'Ecluse, qui mutualise production, diffusion et locaux : Cie Danse des Signes, Cie de l'Inutile, Comme une Compagnie, Les z'OMNI, Cie DNB et Cie 11h11.

CONDITIONS TECHNIQUES

Durée du spectacle : 40 minutes

Temps de montage : 8 heures

Temps de démontage : 1 heure

PLATEAU / DÉCOR

Dimensions minimales : 6m x 5m

Dimensions idéales (version salle) : 10m x 8m

La régie est installée au plateau à jardin. Le décor est composé d'un écran pour la projection vidéo et d'une chaise. Une plaque électrique disposée à cour est utilisée dans la seconde partie du spectacle pour la préparation d'une boisson chaude offerte aux spectateurs à l'issue de la représentation.

SON

Système d'amplification et de diffusion en façade adapté à la salle
2 départs stéréo mini jack sont nécessaires depuis la régie plateau.

LUMIÈRE

14 PC 1kW

2 Découpes 614

1 PAR 64 CP62

6 PAR 56 canon cour (4 sur pied et 2 sur platine)

Un vidéoprojecteur avec support et connectique fourni par la Cie

Le spectacle est conçu pour s'adapter **à tous les lieux**. Afin de préparer au mieux notre venue, nous vous demandons de prendre contact avec nous pour préciser ensemble quelle est la configuration la plus appropriée à votre lieu.

Fiche technique et plan feux sur demande.

CONTACT

DIFFUSION

Audrey CHARRIERE

06.86.63.28.06

audrey.charriere@compagnie-inutile.org



COMPAGNIE DE L'INUTILE

c/o Association l'Ecluse
21 rue des Potiers
31000 Toulouse

www.compagnie-inutile.org

 Cie Inutile



 Centre culturel
Alban-Minville

Espace
Roguet

 le Grain à moudre
association de programmation culturelle - comédiens

L // ECLUSE